



# Modulo Progettazione europea

*Stefania Spapperi*  
*02/04/2026*



**Funded by  
the European Union**

Funded by the European Union. Views and opinions expressed are however those of the author(s) only and do not necessarily reflect those of the European Union or the EUROPEAN COMMISSION, Directorate-General for Justice and Consumers. Neither the European Union nor DG JUST can be held responsible for them

*G.A.101139923*

# Programma

- Il Programma CERV
- Il Funding & Tenders Portal
- Analisi di un bando CERV
- Dal bando alla proposta
- Breve Simulazione in gruppi
- Restituzione e conclusione



# Il Programma CERV



Funded by  
the European Union

Funded by the European Union. Views and opinions expressed are however those of the author(s) only and do not necessarily reflect those of the European Union or the EUROPEAN COMMISSION, Directorate-General for Justice and Consumers. Neither the European Union nor DG JUST can be held responsible for them

G.A.101139923



# **Conoscete il programma CERV**

# Il Programma CERV

- Il programma mira a proteggere e promuovere i diritti e i valori **sanciti dai trattati dell'UE e dalla Carta dei diritti fondamentali**, in particolare sostenendo le organizzazioni della società civile attive a livello locale, regionale, nazionale e transnazionale.
- Il programma CERV è stato avviato nel 2021 e durerà sette anni fino al 2027. È stato creato insieme al programma Giustizia 2021-2027 nell'ambito del Fondo per la giustizia, i diritti e i valori.
- Il programma CERV mira a sostenere e sviluppare società aperte, basate sui diritti, democratiche, eque e inclusive fondate sullo Stato di diritto. Questo comprende favorire una società civile dinamica e autonoma, che incoraggi la partecipazione democratica, civica e sociale dei cittadini e coltivi la ricca diversità della società europea sulla base dei valori, della storia e della memoria che abbiamo in comune.

# Quali sono gli EU Values

L' Art. 2 del Trattato sull'Unione Europea è alla base del Programma CERV

L'Unione si fonda sui valori del rispetto della dignità umana, della libertà, della democrazia, dell'uguaglianza, dello Stato di diritto e del rispetto dei diritti umani, compresi i diritti delle persone appartenenti a minoranze. Questi valori sono comuni agli Stati membri in una società caratterizzata dal pluralismo, dalla non discriminazione, dalla tolleranza, dalla giustizia, dalla solidarietà e dalla parità tra donne e uomini.

# Quali sono gli Obiettivi

Proteggere e promuovere i diritti e i valori, sanciti dai Trattati e dalla Carta Europea

- supportando le organizzazioni della società civile e altri stakeholders attivi a livello locale, regionale, nazionale e transnazionale,
- Incoraggiando la partecipazione civica e democratica, per sostenere lo sviluppo di una società aperta, basata sullo stato di diritto, democratica, paritaria e inclusiva

Union Values strand

Equality, Rights and Gender Equality strand

Citizens' engagement and participation strand

Daphne strand



**Quale obiettivo ritenete  
più rilevante per la vostra  
organizzazione**

# Union Values strand

Questo strand finanzia progetti legati al rispetto e alla promozione dei valori fondamentali, dello Stato di diritto e della democrazia, il dialogo democratico, la trasparenza ed il buon governo: le basi su cui si fonda l'Unione Europea. Questi aspetti sono fondamentali per costruire la fiducia dei cittadini nell'UE e garantire la fiducia reciproca tra gli Stati membri. I finanziamenti del programma sosterranno gli enti che contribuiscono a rendere vivi e a dare piena attuazione ai valori e i diritti comuni dell'UE. Tali entità comprendono principalmente le organizzazioni della società civile e le autorità pubbliche

# Equality, Rights and Gender Equality strand

Questa dimensione del Programma finanzia azioni tese a promuovere l'uguaglianza, affrontare la discriminazione e migliorare le risposte al razzismo, all'antisemitismo e alla xenofobia. Lo strand propone un approccio globale, sensibile e intersezionale alle tematiche di genere, e finanzia azioni per affrontare gli svantaggi di gruppi e comunità particolarmente colpite dalla discriminazione

# Citizens' engagement and participation strand

Attraverso la linea di intervento "Citizens' engagement and participation", il programma aiuterà i cittadini a veicolare la propria voce e la propria opinione a livello nazionale ed europeo e ad aumentare l'inclusione e la partecipazione democratica, in linea con le priorità politiche della Commissione. Il programma sosterrà le priorità specificate nella EU Citizenship Report 2020, nonché le priorità stabilite nel European democracy action plan

# Daphne strand

Lo strand Daphne finanzierà attività di prevenzione e contrasto della violenza di genere, anche quando questa è commessa online. La violenza contro i minori sarà affrontata in modo specifico per contribuire a rafforzare i sistemi integrati di protezione dell'infanzia. Lo strand prevede finanziamenti anche per altri gruppi a rischio di violenza, come gli anziani, le persone disabili, la comunità LGBTQ+, fra gli altri. Il programma finanzia anche la tutela delle vittime di violenza, subita o assistita

# Allocazione finanziaria 2026-2027

- *Budget 2026: 279'681'120 €*
- Strand sulla *Protezione e promozione dei Valori dell'Unione*: 120'762'466 €  
Strand sulla *Promozione dell'uguaglianza e dei diritti*: 50'013'550 €  
Strand sulla *Promozione del coinvolgimento e la partecipazione dei cittadini nella vita democratica dell'Unione*: 73'775'165 €  
Strand su *DAPHNE* (Lotta alla violenza di genere): 35'129'939 €
- *Budget 2027: 299'970'870 €*
- Strand sulla *Protezione e promozione dei Valori dell'Unione*: 151'414'234 €  
Strand sulla *Promozione dell'uguaglianza e dei diritti*: 52'239'645 €  
Strand sulla *Promozione del coinvolgimento e la partecipazione dei cittadini nella vita democratica dell'Unione*: 58'604'965 €  
Strand su *DAPHNE*: 37'712'026 €

# Indicative planning 26-27

Indicative overview of the 2026 calls for proposals under the Citizens, Equality, Rights and Values programme (CERV)

	Call reference	Indicative budget (EUR)	Call publication	Call opening	Call closure	Information to applicants
<b>Strand: Promote equality and rights</b>						
<b>Gender Equality call</b>	CERV-2026-GE	23.000.000	January 2026	January 2026	14 Apr 2026	OCT 2026
<b>National Roma Contact Points call</b>	CERV-2026-NRCP	1.500.000	4 Dec 2025	11 Dec 2025	9 Apr 2026	JUL 2026
<b>Data protection call</b>	CERV-2026-DATA	2.300.000	12 Feb 2026	26 Feb 2026	28 May 2026	SEP 2026
<b>Strand: Promote citizens engagement and participation in the democratic life of the Union</b>						
<b>Networks of Towns call</b>	CERV-2026-CITIZENS-TOWN-NT	12.000.000	17 Dec 2025	20 Jan 2026	16 Apr 2026	OCT 2026
<b>Citizens engagement call</b>	CERV-2026-CITIZENS-CIV	30.000.000	15 Jan 2026	12 Feb 2026	29 Apr 2026	OCT 2026
<b>Town Twinning call</b>	CERV-2026-CITIZENS-TOWN-TT	6.000.000	17 Feb 2026	7 Apr 2026	23 Sep 2026	MAR 2027
<b>Remembrance call</b>	CERV-2026-CITIZENS-REM	28.000.000	12 May 2026	16 Jun 2026	30 Sep 2026	MAR 2027
<b>Strand: Daphne (gender-based violence and violence against other vulnerable groups)</b>						
<b>Daphne call</b>	CERV-2026-DAPHNE	21.000.000	30 Apr 2026	14 May 2026	10 Sep 2026	MAR 2027
<b>Strand: Protect and promote Union Values</b>						



<b>Operating grants to framework partners</b>	CERV-2026-OG-SGA CERV-2026-OG-DISA-SGA	37.000.000 7.700.000	3 Mar 2026 19 Feb 2026	3 Mar 2026 19 Feb 2026	7 May 2026 2 Jul 2026	OCT 2026 OCT 2026
<b>Charter call</b>	CERV-2026-CHAR-LITI	26.000.000	21 Apr 2026	20 May 2026	15 Sep 2026	MAR 2027
<b>Union Values call</b>	CERV-2026-CITIZENS-VALUES	110.750.000	27 Oct 2026	27 Oct 2026	9 Mar 2027	SEP 2027

# LINK utili

- [CERV work programme 26-27](#)
- [Indicative planning 26-27](#)
- [Contact Point CERV in Italia](#)

# Cosa guardare nel WP

- STEPS:

1. Obiettivi della call: risponde alla lavoro della mia organizzazione?
2. Tipo di applicants targeted
3. Priorità
4. Expected results

# Perché è utile guardare il WP in anticipo e l'indicative planning

- Possibilità di identificare con largo anticipo le opportunità che interessano e organizzarsi internamente
- Scelta strategica delle call su cui investire tempo e risorse
- Riduzione dell'incertezza e possibilità di creare una pipeline annuale di progetti
- Possibilità di organizzare workshop di co-design prima dell'uscita del bando
- Tempo per costruire partenariati solidi e complementari
- Programmazione interna più efficace e distribuzione sostenibile del lavoro
- Raccolta tempestiva di documenti, lettere di supporto e allegati richiesti



# II Funding & Tenders Portal



Funded by  
the European Union

Funded by the European Union. Views and opinions expressed are however those of the author(s) only and do not necessarily reflect those of the European Union or the EUROPEAN COMMISSION, Directorate-General for Justice and Consumers. Neither the European Union nor DG JUST can be held responsible for them

G.A.101139923

# Il Funding and Tender Portal

## Introduzione

- Il [Funding & Tenders Portal](#) è il sistema elettronico di interscambio dati utilizzato dalla Commissione Europea per la gestione dei principali programmi di finanziamento dell'UE. Il Portale consente (tra le altre cose) di:
- Creare, editare e sottoporre le proposte progettuali;
- Preparare e firmare i Grant Agreement;
- Gestire i progetti (es. presentare i deliverables, i report tecnici, le richieste di pagamento, ecc..)

European Commission | EU Funding & Tenders Portal

Home Funding Procurement Projects & results News & events Work as an expert Guidance & documents

Search...

Discover the funding & tenders opportunities

Find out how to participate by following [these key steps](#).

**Find calls for proposals**  
Explore the available EU funding opportunities by searching for calls for proposals within your topics of interest, find partners and submit a proposal.

**Find calls for tenders**  
Find business opportunities in the calls for tenders managed by EU institutions, bodies and agencies.

**View projects and results**  
Browse through EU funded projects and learn about the results. Invest in opportunities and get inspired by the highlights and success stories.

**Work as an expert**  
Proposals and projects need evaluations, monitoring and domain-specific knowledge advice from experts.

[Report fraud](#)

# EU LOGIN ACCOUNT

- Per utilizzare il Portale è necessario disporre di un **EU Login account**. EU Login permette all'utente di accedere al Portale tramite una propria identità verificata e, ad ogni accesso, rende disponibili, in modo sicuro, le proprie impostazioni personali, la cronologia, i diritti di accesso per proposta o progetto e i relativi documenti associati.
- È possibile creare facilmente un account, andando alla pagina [Create an account](#)
- Per informazioni: [User Guide](#)

## Create an account

[Help for external users](#)

**First name**

**Last name**

**email**

**Confirm email**

**email language**  
English (en)

By checking this box, you acknowledge that you have read and understood the [privacy statement](#)

# Codice di identificazione del partecipante

- Se desiderate presentare una proposta, la vostra organizzazione deve essere iscritta nel Registro dei partecipanti del Portale e disporre di un **Codice di identificazione del partecipante (PIC) a 9 cifre.**
- Se la vostra proposta verrà accolta, riceverete una notifica e vi verrà chiesto di: fornire documenti giustificativi a conferma delle informazioni amministrative e giuridiche dichiarate al momento della registrazione (convalida della persona giuridica) nominare un rappresentante designato della persona giuridica (nomina LEAR) fornire documenti giustificativi per verificare la capacità finanziaria della vostra organizzazione (valutazione della capacità finanziaria, se applicabile) convalidare il conto bancario per i pagamenti (convalida del conto bancario, solo per i coordinatori).
- La nomina del LEAR nel Registro dei partecipanti è obbligatoria per tutti i partecipanti convalidati. Senza il LEAR NON sarà possibile aggiornare i dati della persona giuridica nel Registro dei partecipanti, né firmare alcun contratto elettronicamente nel Portale.

# Come individuare le call nel portale

- L'utente interessato a individuare una call aperta o in via di pubblicazione alla quale partecipare potrà seguire i seguenti step:
- 1. Accedere al Funding & Tenders Portal e cliccare sulla sezione **Funding/Call for Proposals** (è tuttavia possibile verificare anche senza fare il LOG IN);
- 2. Utilizzare nella sezione Quick Search uno o più filtri di ricerca (ad es. Keyword, Programma, call, submission status, ecc.) per restringere i risultati di ricerca a quelli corrispondenti ai propri interessi;
- 3. Selezionare il periodo di programmazione (2021-2027)
- 4. Scegliere il Programma (CERV; ERASMUS ecc) se si vuole restringere ulteriormente i risultati;
- 5. Selezionare il submission status (forthcoming; open; closed).
- 6. Acquisire maggiori informazioni sulle caratteristiche e sulle modalità di partecipazione, scorrendo la call page lungo le varie sezioni in cui è strutturata (General Information, Topic description, Conditions and documents, ecc.)
- Utilizzare l'opzione all filters

# Individuare una call

Step 1

Step 3

The screenshot shows the EU Funding & Tenders Portal interface. The main navigation bar includes 'Home', 'Funding', 'Procurement', 'Projects & results', 'News & events', 'Work as an expert', and 'Guidance & documents'. The 'Funding' menu is expanded, showing options like 'Calls for proposals', 'Participant register', 'Partner search', 'EU programmes', 'Funding updates', and 'Horizon4Ukraine'. On the left, there are filter buttons for '2021 - 2027', 'Citizens, Equality, Rights and Values ...', 'Call', 'Submission status', 'All filters', and 'Clear all'. The main content area displays 'GRANTS RECOMMENDED FOR YOU' and a list of search results. The first result is 'Call for proposals 2 in the Stronger Roots program - Matching grant for crowdfunding campaign', with opening and deadline dates. The second result is 'Countering the spread of disinformation and foreign information manipulation and interference (FIMI) in democratic debate and processes', also with opening and deadline dates. The right sidebar contains 'All filters' and sections for 'Type of grants calls', 'Programming period', 'Programme', 'Programme part', and 'Call'. The 'Type of grants calls' section has three options: 'Direct calls for proposals (issued by the EU)' (10), 'EU External Actions', and 'Calls for funding in cascade (issued by funded projects)' (13). The 'Programming period' section has '2021 - 2027' selected (23). The 'Programme' section has 'Citizens, Equality, Rights and Values Programme (CERV)' selected (23). The 'Call' section has a 'Filter...' input field. At the bottom right, there are 'Clear all' and 'View results' buttons.

Step 4

# Analizzare la call

## Countering the spread of disinformation and foreign information manipulation and interference (FIMI) in democratic debate and processes

CERV-2026-CITIZENS-CIV-ENGAGEMENT-DISINFOFIMI

**Topic** Call for proposal

### Internal navigation

General information

Topic description

Topic updates

Conditions and documents

Budget overview

Partner search announcements

Start submission

Topic Q&As

Get support

### General information

#### Programme

Citizens, Equality, Rights and Values Programme (CERV)

#### Call


Citizens' engagement and participation 2026 (CERV-2026-CITIZENS-CIV)

#### Type of action

CERV-LS CERV Lump Sum Grants

#### Type of MGA

CERV Lump Sum Grant (CERV-AG-LS)

 Open For Submission

#### Deadline model

single-stage

#### Opening date

03 March 2026

#### Deadline date

29 April 2026 17:00:00 Brussels time

### Topic description

#### Objective:

The objective of this call is promoting citizens' and representative associations' participation in and contribution to the democratic and civic life of the Union by making known and publicly exchanging their views in all areas of Union action.

It aims to empower strong and resilient democracies by supporting initiatives that reinforce situational awareness and support response capacity to safeguard the integrity of the information space; strengthen democratic institutions, free and fair elections an...

[Show more](#)

### Topic updates

13 March 2026

The presentation from the Info session of 12 March 2026 is available at the following link: [Online Info Session: Call for proposal to foster citizens' engagement and participation – CERV Civil Dialogue - European Education and Culture Executive Agency](#)

# La ricerca di partner

Tackling gender stereotypes in media and advertising.  
CERV-2026-GE-GENDER-STEREO

Call for proposal

General information

Topic updates

Conditions and documents

Budget overview

Partner search announcements

Start submission

Topic CRAs

Get support

General information

Programme  
Gender, Equality, Rights and Values Programme (CERV)

Call  
Call for proposals to promote gender equality (CERV-2026-GE)

Type of action  
CERVA-LS CERV Lump Sum Grants

Type of MBA  
CERV Lump Sum Grant (CERVA-LS)

Opening date  
29 January 2026

Deadline date  
28 April 2026 17:00:00 Brussels time

Open for Submission

Topic updates

17 February 2026  
INFORMATION BE 3 BIONIS

Join us online to know more about the call for proposals to promote gender equality...

Show more

Topic conditions and documents

Conditions

1. Admissibility Conditions: Propose page limit and layout  
described in the [call document](#) 1...

Show more

Budget overview

Topic	Budget year: 2026	Stages	Opening date	Deadline	Contributions	Indicative number of grants
CERV-2026-GE-WORKLIFE - CERVA-LS CERV Lump Sum Grants						
CERV-2026-GE-PRIV-TRANSF-DIR - CERVA-LS CERV Lump Sum Grants	€23,000,000.00	Single-stage	29 January 2026	28 April 2026		
CERV-2026-GE-GENDER-STEREO - CERVA-LS CERV Lump Sum Grants						
CERV-2026-GE-SOCIAL-PART-REP - CERVA-LS CERV Lump Sum Grants						

Partner search announcements

Invite potential partners to collaborate on this topic

View / Edit

LEARN: Account Administrators or self-registrants can publish partner requests for open and forthcoming topics after logging into this Portal, as well as any user having an active public Person profile.

Start submission

To access the Electronic Submission Service, please click on the submission button next to the **type of action** and the **type of model grant agreement** that corresponds to your proposal. You will then be asked to confirm your choice, as it cannot be changed in the submission system. Upon confirmation, you will be linked to the correct entry point.

To access existing draft proposals for this topic, please log in to the Funding & Tenders Portal and select the My Proposals page of the My Areas section.

Please select the **type of your submission**:

CERV Lump Sum Grants (CERVA-LS), CERV Lump Sum Grant (CERVA-LS)

Start submission

Need help?

Partner search

# Partner search announcement

[Home](#) > [Funding](#) > [Calls for proposals](#) > [Tackling gender stereotypes in media and advertising](#) > Partner search announcements for the topic

## Partner search announcements for the topic

+ Add

### Topic information

Topic  
Tackling gender stereotypes in media and advertising.  
ID  
CERV-2026-GE-GENDER-STEREO

[Open for submission](#)

Expertise offers  
157  
Expertise requests  
7

Published Withdrawn

Search by name, description...

Expertise request, Expertise offer

Search

164 item(s) found



Request date



### INSTITUTI PER ZHVILLIM PROFESIONAL SHPK

Organisation

Contact

The Professional Development Institute (PDI) in Prishtina, Kosovo, is a training and research organization dedicated to professional learning, capacity building, and international cooperation. PDI's work focuses on education research, micro-credentials, educational technology, VET, STEM, as well as Green Circular Economy making it an excellent partner for strategic and impactful collaboration in joint projects. Contact us at: [info@pdi-ks.org](mailto:info@pdi-ks.org) for more information — [www.pdi-ks.org](http://www.pdi-ks.org)

Organisation type  
Country/Territory  
Status

Private for profit organisation  
Kosovo \*  
Published

Type of request  
Request date

Expertise offer  
28 Mar 2026

### ASOCIATIA NEVO PARUDIMOS

Organisation

Contact

Nevo Parudimos it's an NGO from Romania working in Roma communities. We do human rights, inclusion, education and volunteering, we offer training, we run a social business, we implement community development programs, we work on CLLD and participation making capacity building activities at national and international level for civil society. We are part in 6 EU networks and we have a great experience in advocacy at all levels. Our website. [www.nevoparudimos.ro](http://www.nevoparudimos.ro). More info at [office@nevoparudimos.ro](mailto:office@nevoparudimos.ro)

Organisation type  
Country/Territory  
Status

Non-governmental organization  
Romania  
Published

Type of request  
Request date

Expertise offer  
27 Mar 2026

### The Research Bridge

Organisation

Contact

The Research Bridge is a Sweden-based initiative connecting emerging researchers from Africa, Asia, South America and Eastern Europe to global knowledge creation. We support research, training and publishing, with focus on inclusion and representation. We bring expertise in gender, media, and participatory research, and are ready to contribute to project design, implementation and dissemination. Contact: [caty.nistor@researchbridge.org](mailto:caty.nistor@researchbridge.org)

# La piattaforma per la ricerca dei partner

- Si può utilizzare anche con anticipo la piattaforma dedicata alla ricerca partner fornita dalla rete dei National Contact Points del Programma CERV.
- Questo strumento può essere di grande utilità nel caso siate alla ricerca di coordinatori e/o partner per un'idea progettuale.

## CERV Project Partner Search



### CERV Project Partner Search

This **partner search** is offered by the [National Contact Points](#) of the [CERV programme](#). Here you can share your proposals in the making, project ideas, or interests in view of the [upcoming funding calls](#), so that other (potential) participants & partners from around the EU can find or contact you! You can be either a prospective project leader wishing to find more partners, or a prospective project partner looking to find projects in which to participate. You could also state your wish to act as an advisor in certain fields of the programme.

[HERE](#)  
you can find  
the current entries.

Name \*

First Name

Last Name

Contact Email \*

example@example.com

Organisation / Entity

Country of registration \*

Other (if country is not in list)

Country of Residence

City of Residence

Topic(s) of Project Proposal / Field(s) of interest \*

Website

# Come fare la submission di una proposta

Le proposte devono essere presentate tramite l'Electronic Submission Service del Funding & Tenders Portal. La procedura di application si articola nei seguenti 6 step:

- Step 1: Accesso al Portale;
- Step 2: Accedere alla call page e al Submission Service;
- Step 3: Creazione del draft della proposta progettuale;
- Step 4: Gestione delle parti coinvolte (PARTNER/Associate) e dei dettagli di contatto;
- Step 5: Editing della proposta;
- Step 6: Submission della proposta.

Per maggiori informazioni: [Proposal Submission Service User Manual Submit a proposal](#)

# Steps per l'avvio di una proposta

- Accedere alla call page e cliccare sul pulsante "Start Submission", disponibile scorrendo la pagina o cliccando sulla voce "Submission service" del menù laterale

Start submission [Need help?](#)

To access the Electronic Submission Service, please click on the submission-button next to the **type of action** and the **type of model grant agreement** that corresponds to your proposal. You will then be asked to confirm your choice, as it cannot be changed in the submission system. Upon confirmation, you will be linked to the correct entry point.

To access existing draft proposals for this topic, please login to the Funding & Tenders Portal and select the My Proposals page of the My Area section.

Please select the type of your submission:

CERV Lump Sum Grants [CERV-LS], CERV Lump Sum Grant [CERV-AG-LS]

Start submission

Start submission

# IMPORTANTE SCARICARE I FORMATI SPECIFICI DEL BANDO

## Call data

Call: **CERV-2026-GE**

Topic: **CERV-2026-GE-WORK-LIFE**

Type of action: **CERV-LS**

Type of MGA: **CERV-AG-LS**



Topic and type of action can only be changed by creating a new proposal.

## Download Part B templates



[Download part B templates](#)

# ESEMPIO SCHERMATA BANDO CERV APPLICATION

The screenshot displays the CERV application portal interface. On the left, there are three main sections: 'Call data', 'Proposal data', and 'Support & Helpdesk'. The 'Call data' section includes the call ID (CERV-2026-CITIZENS-CIV), topic (CERV-2026-CITIZENS-CIV-ENGAGEMENT-ELECTIONS), type of action (CERV-LS), and type of MGA (CERV-AG-LS). A warning message states that the topic and type of action can only be changed by creating a new proposal. The 'Proposal data' section shows the acronym (test), draft ID (SEP-211304812), and final ID (211304812). Below this is a 'Download Part B templates' section with a download button. The 'Support & Helpdesk' section contains links for the Online Manual, IT How To, IT Helpdesk, and FAQ.

The main content area on the right is titled 'Administrative forms (Part A) Part A mandatory' and includes buttons for 'Edit forms', 'Edit Part C (KPI)', 'View history', and 'Print preview'. Below this is the 'Part B and Annexes' section, which contains a list of mandatory parts: 'Part B of proposal' (Part B mandatory), 'Child protection policy' (when applicable), 'Letters of support' (ONLY for Topic 1 – Sub-priority 1.2), and 'List of previous projects' (when applicable). A warning message at the top indicates that the proposal contains changes that have not yet been submitted. At the bottom right, there are buttons for 'BACK TO PARTICIPANTS LIST', 'VALIDATE', and 'SUBMIT'.

Annotations in orange boxes highlight 'Part A mandatory', 'Part C mandatory', 'Part B mandatory', and the 'when applicable' text for the child protection policy and previous projects. A blue arrow points from the 'Download Part B templates' button to the 'Part B of proposal' field.

19

Part B (+ Tpl Declaration CPP for PUBLIC bodies (if relevant))

# Analizzare i risultati delle call

- L'utente interessato a individuare una call aperta o in via di pubblicazione alla quale partecipare potrà seguire i seguenti step:
- 1. Accedere al Funding & Tenders Portal e cliccare sulla sezione **Funding/Call for Proposals** (è tuttavia possibile verificare anche senza fare il LOG IN);
- 2. Utilizzare nella sezione Quick Search uno o più filtri di ricerca (ad es. Keyword, Programma, call, submission status, ecc.) per restringere i risultati di ricerca a quelli corrispondenti ai propri interessi;
- 3. Selezionare il periodo di programmazione (2021-2027)
- 4. Scegliere il Programma (es. CERV) il Topic (es Daphne) l'anno (2025)
- 5. Una volta aperta l'opportunità andare nella sezione Topic Updates: qui sarà possibile vedere quante proposte sono state presentate; quante finanziate per topic
- Scorrendo fino alla fine della pagina si arriverà alla sezione **Projects funded under this topic.**
- Si potrà quindi aprire ciascun progetto finanziato per conoscere la sintesi del progetto, l'importo, i paesi coinvolti, il tipo di attori che compongono il partenariato

# Progetti finanziati

Scegliere il progetto da aprire

Projects funded under this topic  
Found 26 record(s)

Q Search...

TITLE ↓↑	ACRONYM ↓↑	PROJECT ID ↓↑
Cross border FEMLIFE one stop centers intersectional response to femicide and conflict related sexual violence	FEMLIFE	101254847
Harnessing the power of women's organisations against gender-based violence in South and East of Europe	SEE BEYOND	101254089
Solutions to AI-Facilitated Evils: Adolescent-led Innovations	SAFE AI	101254490
360 Child Protection Integrated System for sports clubs and associations	360 Safe Play	101254575
Children-Centred Operational Mechanism for Welfare Services	CCOM	101254416
Safe Together Albania: Women Alliances Leading the Way in Survivor Protection.	EDM	101254872
RISE - Resilience - Inclusion - Support - Empowerment	RISE	101254853
Implementing EU Standards for Combating Gender-Based Violence in Bulgaria	IFeelSafe	101254671
Barnahus-FRAME: Fostering Resilient and Multidisciplinary Environments	B-FRAME	101254676
Anti-GBV Support Centres for Roma women	Arakhel	101254762
Connecting Power: Scaling and Sharing Sub-Granting Experiences to Prevent and Combat Gender-Based Violence Across Europe	CoPower	101254774
B...	...	...

# Sezione dedicata ai progetti

<b>Acronym</b> FEMLIFE	<b>Project ID</b> 101254847	<b>Status</b> <span>Ongoing</span>	<b>495 628,60 €</b> Overall budget
<b>Start date</b> 02 March 2026	<b>End date</b> 01 March 2028	<b>Last updated date</b> 03 March 2026	<b>495 628,60 €</b> EU contribution

**Coordinated by**  
[FUNDATIA CENTRUL DE MEDIERE SI SECURITATE COMUNITARA](#)

**Funded under**  
[Citizens\\_Equality\\_Rights and Values Programme \(CERV\)](#)

Fact sheet

**Objective**

Dealing in the last 25 years with increased numbers of high risk cases of gender based violence, femicide and since 2022 with conflict related sexual violence cases of women and children from Ukraine requesting assistance both in Romania and R.Moldova, consortium members designed a project with the aim to develop two Cross border FEMLIFE intersectional one stop centers in Iasi Romania and Chisinau, R.Moldova – both near the border with Ukraine, as a combination of forces and specializations under one roof to break through violent situations and improve sustainable safety, while working together with local multi-institutional groups (medical forensic doctors, police, social services, prosecutors, judges, lawyers, NGOs working with GBV).

Consortium brings international and EU expertise in support, promoter being member in European Family Justice Alliance since 2024, and having 7 GREVIO experts members supporting the initiative of creation of two cross border FEMLIFE one stop centers in Iasi and Chisinau which:

- 1) Build together new instruments for the protection and support of victims of GBV, developing a model focused on high risk cases and setting up intersectional approach on each case.
- 2) Creating new models of cooperation among women NGOs on conflict-related sexual violence and early warning indicators and referral in line with the requirements of Article 26 of the VAW/DV Directive, specialised in conflict related sexual violence Also project is proposing to increase capacity of cross border NGOs from Romania and Moldova in dealing with conflict related sexual violence, responding to GBV in war and in post-war and increasing their roles in NAPs on Women Peace Security Agenda in RO and MD and cross border region.
- 3) Using intersectional lens, the two FEMLIFE centers will develop pilot data bases/data collection analysis on femicide on cross border region based on EIGE proposed indicators for measuring femicide in the EU and other international practices.

Femicide Women in conflict zones Intersectionality

Possibile entrare in contatto con partner che ci interessano

Participants

<b>FUNDATIA CENTRUL DE MEDIERE SI SECURITATE COMUNITARA (936981104)</b> coordinator   Romania EU Contribution <b>222 628,87 €</b>	<span>Active</span> <span>Contact organisation</span>
<b>Asociatie obsteasca Centrul de Drept al Femeilor (871886926)</b> participant   Moldova EU Contribution <b>171 669,71 €</b>	<span>Active</span> <span>Contact organisation</span>
<b>Institutul de Medicina Legala Iasi (877399630)</b> participant   Romania EU Contribution <b>46 701,03 €</b>	<span>Active</span> <span>Contact organisation</span>
<b>FEDERATIA ORGANIZATIILOR NEGUVERNAMENTALE PENTRU SERVICII SOCIALE-FONSS (913006293)</b> participant   Romania EU Contribution <b>54 628,99 €</b>	<span>Active</span> <span>Contact organisation</span>
<b>AGENTIA NATIONALA PENTRU EGALITATEA DE SANSE INTRE FEMEI SI BARBATI (894543410)</b> associatedPartner   Romania EU Contribution <b>0,00 €</b>	<span>Active</span> <span>Contact organisation</span>

# Verificare l'esperienza e in quali programmi

Home > Funding > Partner search > FUNDATIA CENTRUL DE MEDIERE SI SECURITATE COMUNITARA

## FUNDATIA CENTRUL DE MEDIERE SI SECURITATE COMUNITARA

PIC 936981104

Contact organisation

### Internal navigation

General information

Programmes and roles

Main collaboration partners

Projects list

Partner search announcements

### General information

#### Organisation type

Non-governmental organization

#### Location

IASI - Romania

2 Projects

0 Partner search announcements

#### Description

No description available.

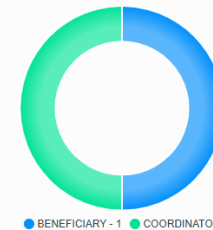
Protection and support for victims of gender-based violence and violence against children  
child contact children's rights femicide improved protection and support intersectionality multi-agency working and co-ordinated approach  
participation rights women in conflict zones

#### Programmes and roles

Programmes



Roles



# Perché è importante conoscere il portale e analizzare le opportunità già finanziate

- Esaminare **progetti approvati e non approvati** per capire: tasso di successo complessivo; dimensione media dei budget; tipologia di attività finanziate; profilo dei beneficiari e dei partner
- Individuare le **priorità tematiche** che hanno ricevuto più attenzione; Capire quali **gap** o nicchie non sono ancora state coperte; Cercare **sinergie** tra ciò che è stato finanziato e ciò che l'organizzazione vuole proporre;. Valutare se ci sono le condizioni per capitalizzare con progetti precedenti che possono rafforzare la proposta.
- Verificare chi ha già coordinato progetti simili; livello di esperienza in quel programma;
- Verificare la composizione dei partenariati; quali attori servono; la distribuzione del budget tra i partner e per paesi.



# Analisi di un bando CERV



Funded by  
the European Union

Funded by the European Union. Views and opinions expressed are however those of the author(s) only and do not necessarily reflect those of the European Union or the EUROPEAN COMMISSION, Directorate-General for Justice and Consumers. Neither the European Union nor DG JUST can be held responsible for them

G.A.101139923



# Avete mai partecipato ad un bando CERV

# Concetti generali: quali sono le informazioni chiave nella lettura di un bando

- **OBIETTIVO GENERALE** – rappresenta lo scopo della CfPs e quindi l’iniziativa nell’ambito in cui è stata sviluppata
- **OBIETTIVI SPECIFICI**– sottolineano in generale gli obiettivi (generali) che ogni proposta presentata nell’ambito della CfPs deve contribuire a raggiungere;
- **PRIORITA’** – alcune specifiche CfPs riportano anche gli ambiti/priorità a cui le proposte devono allinearsi per essere finanziate;
- **TIPI DI AZIONE**– spesso sono un insieme di attività (a volte obbligatorie) in linea con gli obiettivi e le priorità della CfPs.

Attenzione! Nelle specifiche CfPs a volte le distinzioni tra quanto sopra non sono sempre chiare e i diversi donatori usano terminologie simili.

# ALLOCAZIONE FINANZIARIA, BUDGET per PROGETTO, COFINANZIAMENTO

- ALLOCAZIONE FINANZIARIA- rappresenta l'import totale che il donatore stanziava per la realizzazione dei progetti nell'ambito della CfPs.
- BUDGET per PROGETTO- rappresenta l'import (max-min) che è possibile richiedere al donatore per coprire i costi del progetto.
- COFINANZIAMENTO – rappresenta la % sul budget totale del progetto che deve essere coperto da risorse proprie del proponent per la realizzazione del progetto (in kind o in cash, a seconda dei requisiti del donatore).

# AMBITO TERRITORIALE E DURATA

- AMBITO TERRITORIALE – rappresenta la copertura geografica del Bando ed è chiaramente definite nelle Linee Guida.
- DURATA– ogni donatore definisce la durata in cui il progetto deve essere realizzato e quindi il period di eleggibilità.

# CRITERI DI ELEGGIBILITA'

Ogni donatore identifica generalmente 3 criteri di eleggibilità, rispetto a:

- ATTORI (ossia Capofila, Partner Beneficiari, Entità Affiliate, Associati, Sostenitori)
- AZIONE – i criteri specifici ed obbligatori da rispettare affinché il progetto venga finanziato
- COSTI– la tipologia e l'ammontare dei costi che possono essere inclusi nel piano finanziario del progetto

# CRITERI DI ELEGGIBILITA' – GLI ATTORI

- Capofila- è il responsabile del progetto e del contratto nei confronti del donatore. Se il progetto viene finanziato, verrà poi definito come Beneficiario o Coordinatore.
- Partner Beneficiario - Partecipano all'ideazione e realizzazione del progetto e i loro costi sono eleggibili.
- Partner Associati-Vengono formalmente inseriti nell'azione ma non gestiscono direttamente costi.
- Soggetti Sostenitori - contribuiscono alla realizzazione del progetto senza alcuna spesa. **Normalmente si inserisce una lettera di supporto**
- Entità affiliate - Hanno un legame patrimoniale o strutturale con il capofila/partner e si applicano gli stessi criteri di eleggibilità.

# CRITERI DI ELEGGIBILITA'- L'AZIONE

Tipologia di azione che vengono finanziate. Sempre da verificare se la propria idea progettuale è corrispondente ai criteri definiti dalla CfPs, quali:

- Durata
- Settori o temi a cui il progetto deve riferirsi;
- Tipologia di azione adeguata ed efficace in relazione agli obiettivi e priorità della CfPs;
- Tipologia di attività eleggibili descritte nella CfPs;
- Numero di proposte per ciascun ente (capofila/partner)
- Numerosità e composizione del partenariato.

# CRITERI DI ELEGGIBILITA' – I COSTI

I costi eleggibili sono quelli che vengono coperti dal contributo del donatore e possono essere divisi in:

- Costi Diretti – costi relativi all'implementazione delle attività del progetto;
- Costi Indiretti – i cosiddetti costi amministrativi, un importo forfettario per il quale i proponenti/beneficiari non devono produrre documenti giustificativi. Questi generalmente sono calcolati in percentuale rispetto ai costi sono pari al 7% dei costi diretti.

# Come leggere un bando CERV

## Obiettivo della call

- Cosa vuole davvero finanziare la Commissione?

## Priorità tematiche

- Spesso sono 2–4 → i progetti devono rispondere chiaramente

Eleggibilità del candidato **(verificare anche capacità operativa e finanziaria come lead applicant)**

## Attività finanziabili

- Eventi? formazione? advocacy? ricerca?

## Risultati attesi

## Partenariato

- Minimo di partner? Paesi richiesti?

## Budget e durata

## Criteri di valutazione

0. Introduction .....	4
1. Background .....	5
2. Objectives — Themes and priorities — Activities that can be funded - Expected impact.....	8
Objectives .....	8
Themes and priorities (scope) .....	9
Activities that can be funded (scope).....	14
Expected impact.....	20
Child Protection Policies .....	23
3. Available budget .....	26
4. Timetable and deadlines .....	26
5. Admissibility and documents .....	26
6. Eligibility .....	28
Eligible participants (eligible countries).....	28
Consortium composition .....	30
Eligible activities.....	30
Geographic location (target countries).....	30
Duration .....	31
Project budget.....	31
Ethics and EU values.....	31
7. Financial and operational capacity and exclusion.....	32
Financial capacity .....	32
Operational capacity .....	32
Exclusion .....	33
8. Evaluation and award procedure .....	34
9. Award criteria.....	35
10. Legal and financial set-up of the Grant Agreements.....	36
Starting date and project duration .....	36
Milestones and deliverables.....	36
Form of grant, funding rate and maximum grant amount.....	38
Project budget (requested grant amount): see section 6 above .....	38
Budget categories and cost eligibility rules .....	38
Reporting and payment arrangements.....	39
Prefinancing guarantees .....	39
Certificates .....	40
Liability regime for recoveries .....	40
Provisions concerning the project implementation.....	40
Other specificities .....	40
Non-compliance and breach of contract .....	40
11. How to submit an application.....	41
12. Help .....	42
13. Important .....	43

# TIPS

Se avete poco tempo verificate come primo passaggio l'eleggibilità: sono un candidato ammissibile (come lead applicant e/o beneficiario) e verificare eleggibilità per il topic che ci interessa.

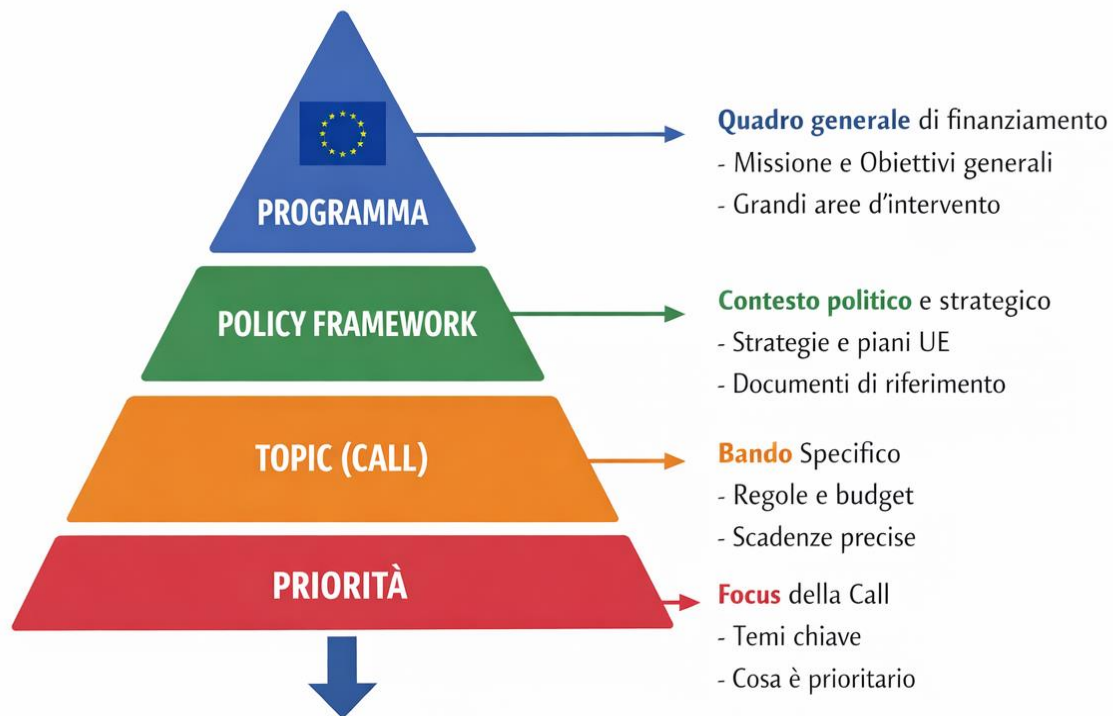
## 6. Eligibility

### Eligible participants (eligible countries)

In order to be eligible, the applicants (beneficiaries and affiliated entities) must:

- be legal entities (public or private bodies)
- be established in one of the eligible countries, i.e.:
  - EU Member States (including overseas countries and territories (OCTs))
  - non-EU countries:
    - countries associated to the CERV Programme or countries which are in ongoing negotiations for an association agreement and where the agreement enters into force before grant signature ([list of participating countries](#)).
    - ⚠ Please check the list regularly, to get the latest status on countries in the process of association.
- other eligibility conditions:

# La logica dei bandi CERV



DAL GENERALE ALLO SPECIFICO:

Programma → Policy → Topic → **Priorità**

# Obiettivi

Gli obiettivi del bando sono: →

- Sostenere, promuovere e attuare politiche con un approccio intersezionale per contrastare il razzismo, la xenofobia, l'antiziganismo, la LGBTIQ-fobia, l'antisemitismo, l'odio antimusulmano e tutte le forme di discriminazione e intolleranza, sia online che offline;
- Promuovere l'uguaglianza e prevenire e contrastare le disuguaglianze e le discriminazioni fondate sul genere, sull'origine razziale o etnica, sulla religione, sulla disabilità, sull'età o sull'orientamento sessuale, nel rispetto del principio di non discriminazione previsto all'articolo 21 della Carta dei Diritti Fondamentali dell'Unione europea.

## 2. Objectives – Themes and priorities – Activities that can be funded – Expected impact

### Objectives

The objectives of the call are:

- Promoting equality and preventing and combating inequalities and discrimination on the grounds of sex, racial or ethnic origin, religion or belief, disability, age or sexual orientation and respecting the principle of non-discrimination on the grounds provided for in Article 21 of [the Charter of Fundamental Rights of the European Union](#).
- Supporting, advancing and implementing comprehensive policies and an intersectional approach to combat racism, xenophobia, antigypsyism, LGBTIQ-phobia, antisemitism, anti-Muslim hatred and all forms of discrimination and intolerance, both online and offline<sup>4</sup>.

Nell'edit della proposta all'interno del portale andrà selezionato il TOPIC e la priorità alla quale si applica

# Topic/Priorità

The call covers the following **topics**:

Priority	Topic	Priorities	Open / Restricted
1	CERV-2025-EQUAL-RACI-DISC	Fighting against discrimination and racism, xenophobia and other forms of intolerance, including antigypsyism, anti-Black and anti-Asian racism [discrimination and racism]	Open call
2	CERV-2025-EQUAL-ANTISEMITISM	Fighting against antisemitism [fighting antisemitism]	open call and restricted in support of public authorities
3	CERV-2025-EQUAL-ANTIMUSLIM	Fighting against anti-Muslim hatred [fighting anti-Muslim hatred]	open call and restricted in support of public authorities
4	CERV-2025-EQUAL-DIVERSITYMGT	Promoting diversity management and inclusion at the workplace, both in the public and private sector [diversity management]	Open call
5	CERV-2025-EQUAL-LGBTIQ	Fighting discrimination against LGBTIQ people and LGBTIQ-phobia,	Open call

# Attività elegibili (sintesi)

**Attività finanziabili nell'ambito della Priorità 1, delle Sotto-priorità 2.1 e 3.1, e delle Priorità 4 e 5 includono:**

- Creazione di coalizioni, rafforzamento delle capacità e formazione per professionisti e vittime di discriminazione (anche intersezionale);
- Apprendimento reciproco, scambio di buone pratiche, cooperazione, inclusa l'identificazione di buone pratiche trasferibili ad altri Paesi partecipanti;
- Disseminazione di informazioni e sensibilizzazione, anche attraverso i social media, campagne stampa e coinvolgimento dell'industria mediatica;
- Registrazione, raccolta, monitoraggio e analisi dei dati relativi agli episodi di discriminazione;
- Sostegno e potenziamento delle vittime, con attenzione alla dimensione di genere e all'età;
- Contributo alla progettazione e all'attuazione di strategie o piani d'azione.

**Attività finanziabili nell'ambito delle Sotto-priorità 2.2 e 3.2 e della Priorità 6 includono:**

- Redazione, aggiornamento o attuazione di piani d'azione o strategie nazionali;
- Formazione degli agenti delle forze dell'ordine e/o delle autorità a livello nazionale, regionale o locale;
- Miglioramento della raccolta e dell'elaborazione dei dati sull'uguaglianza negli Stati membri, in particolare basandosi sul lavoro del Sottogruppo sui dati sull'uguaglianza e dell'Agenzia dell'Unione europea per i diritti fondamentali (FRA);
- Rafforzamento del sostegno alle vittime di discriminazione (anche intersezionale), in particolare in base a origine razziale o etnica, religione o colore della pelle, orientamento sessuale, identità di genere, espressione di genere o caratteristiche sessuali, a livello nazionale, regionale o locale;
- Favorire la denuncia di atti discriminatori;
- Rafforzare la fiducia tra le comunità e le autorità pubbliche.

# Letture approfondita del bando

- Il bando ci dice cosa l'UE vuole vedere nei progetti che finanzia
- Le parole del bando (soprattutto quelle nelle sezioni chiave) sono indicatori di ciò che i valutatori cercano.
- Bisogna allineare il linguaggio della proposta a quella del bando e allineare la sezione della relevance alle politiche di riferimento che vengono citate, guardando anche a quelli che sono gli impatti attesi

# Eleggibilità

- Per essere ammissibili, i candidati (beneficiari ed entità affiliate) devono:
  - essere entità giuridiche (organismi pubblici o privati);
  - essere stabiliti in uno dei Paesi ammissibili, ovvero:
    - Stati membri dell'UE (compresi i paesi e territori d'oltremare – PTOM);
    - Paesi non appartenenti all'UE ma associati al Programma CERV o Paesi in fase di negoziazione per un accordo di associazione, a condizione che l'accordo entri in vigore prima della firma della convenzione di sovvenzione ([vedi elenco dei Paesi partecipanti](#)).

# Verificare la composizione del consorzio

- Es. per tutte le priorità del bando, le proposte devono essere presentate da un consorzio composto da almeno due candidati (beneficiari, non entità affiliate), ovvero: un coordinatore e almeno un partner.  
Il coordinatore e i partner del consorzio possono avere sede nello stesso Paese ammissibile (progetto nazionale) oppure in Paesi ammissibili diversi (progetto transnazionale).
- In alcuni casi la presenza che abbiano sede in paesi diversi è obbligatoria

# Numero di proposte

- Verificare il numero di proposte alle quale si può prendere parte.
- Negli ultimi bandi il Programma CERV, anche a causa delle numerose proposte pervenute, ha inserito che si può partecipare ad una sola proposta come LEAD

# Budget

## Modelli di costo

- Lump sum tipo 1: Pre-fixed amount (es. network of towns; citizens engagement)
- Lump sum tipo 2: Ogni progetto redige un budget di proposta e la CE rimborsa una percentuale, legata alla realizzazione delle attività (es. Child e Daphne)

# LUMP SUM

Il « Lump Sum» (costi forfettari) è un modello di costo applicato per il Programma CERV e ai bandi da questi finanziati, finalizzato a ridurre il carico amministrativo e semplificare le procedure di rendicontazione delle spese.

È focalizzato sul completamento dei WPs del progetto e il pagamento dipende dal completamento delle attività.

I documenti di supporto necessari per la rendicontazione devono dimostrare che le attività sono state eseguite come descritto nell'applicazione

# Lump Sum 1

- Il sistema del Lump Sum 1 fornisce un ammontare del finanziamento pre-fissato, definito da decisione formale . Il modello è finalizzato a finanziare le azioni definite nel progetto, i WPs , i quali consistono in eventi .
- 1work package = 1evento = una o più attività
- Il Lump Sum si basa su due parametri : numero di partecipanti diretti e numero di paesi ammissibili per evento . Gli eventi possono avvenire in presenza o online .

# Lump Sum 1

**Table 1 (REM, CIV, NT)**

For in-situ events

COUNTRIES	PARTICIPANTS										
	25/50	51/75	76/100	101/125	126/150	151/175	176/200	201/225	226/250	251/275	> 276
1-3	13.215	15.855	18.500	21.145	23.785	26.430	29.070	31.715	34.360	37.000	39.645
4-6	15.855	18.500	21.145	23.785	26.430	29.070	31.715	34.360	37.000	39.645	42.285
7-9	18.500	21.145	23.785	26.430	29.070	31.715	34.360	37.000	39.645	42.285	44.930
10-12	21.145	23.785	26.430	29.070	31.715	34.360	37.000	39.645	42.285	44.930	47.570
13-15	23.785	26.430	29.070	31.715	34.360	37.000	39.645	42.285	44.930	47.570	50.215
>15	26.430	29.070	31.715	34.360	37.000	39.645	42.285	44.930	47.570	50.215	52.860

**Table 2**

For online events

COUNTRIES	PARTICIPANTS		
	101-200	201-300	>300
2-3	13.070	15.640	16.605
4-6	15.710	18.285	19.245
7-9	18.355	20.925	21.890
10-12	21.000	23.570	24.530
13-15	23.640	26.210	27.175
>15	26.285	28.855	29.820

Per informazioni la metodologia di calcolo dei costi per gli eventi in presenza e online, potete consultare le pag. 10-11-12 della [Lump Sum Decision](#).

# Lump Sum 1

Budget calculator per REM e NT

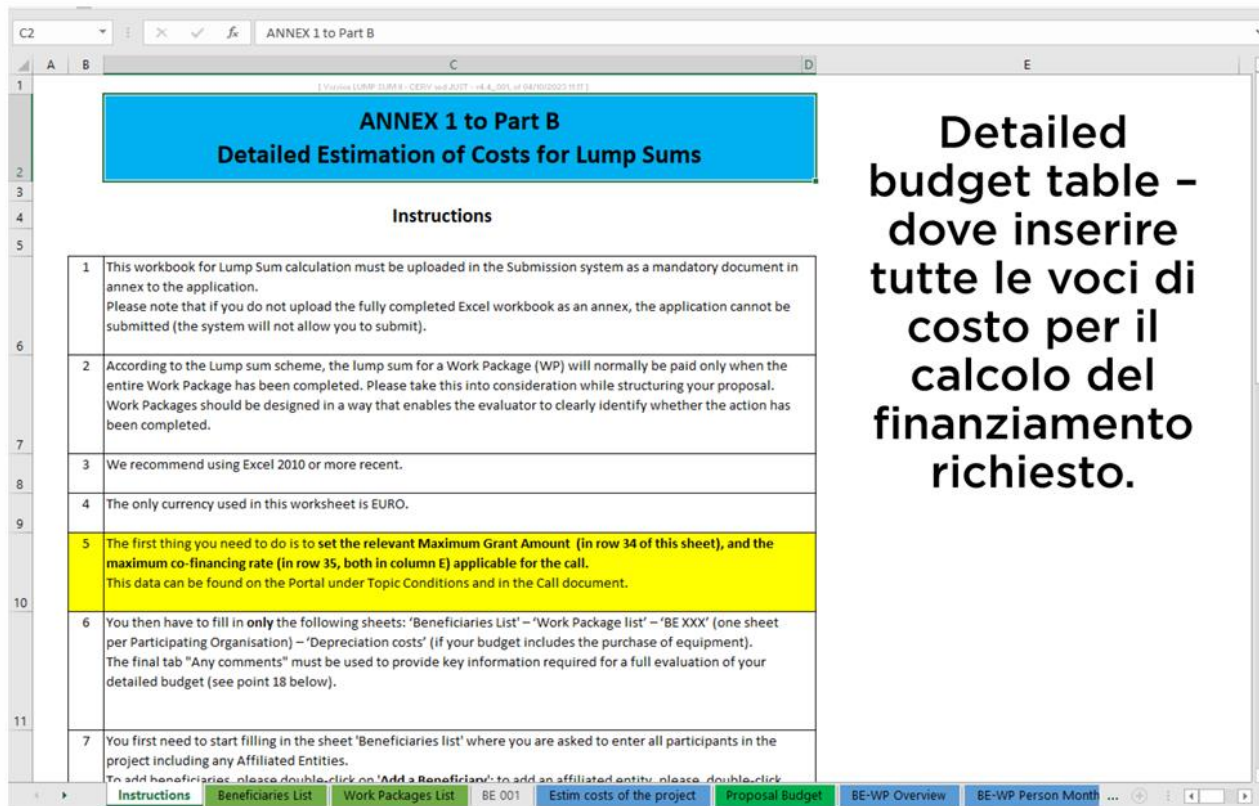
CERV Programme - Citizens engagement and participation strand: European remembrance, Citizens participation, Networks of Towns					
Estimated EU contribution					
<b>ATTENTION: The list of events has to correspond with the list of work-packages described in part B and the events listed in part C. Please use the same order! 1 EVENT = 1 WORK-PACKAGE</b>					
<b>The "Total Amount" in this calculator must be equal to the "Total" of the</b>					
Project title:					
Event (Work Package)	Event type: in situ OR online (manual)	Number of countries (manual input)	Number of participants (manual input)	Lump sums (EUR) (automatic)	
Number					
1	In_situ	1-3	25/50	EUR	13.215
2				EUR	0
3				EUR	0
4				EUR	0
5				EUR	0
6				EUR	0
7				EUR	0
8				EUR	0
9				EUR	0
10				EUR	0
11				EUR	0
12				EUR	0
13				EUR	0
14				EUR	0
15				EUR	0
16				EUR	0
17				EUR	0
18				EUR	0
19				EUR	0
20				EUR	0
21				EUR	0
22				EUR	0
23				EUR	0
24				EUR	0
25				EUR	0
26				EUR	0
27				EUR	0
28				EUR	0
29				EUR	0
30				EUR	0
<b>Total Amount</b>				<b>EUR</b>	<b>13.215</b>
<b>The "Total Amount" in this calculator must be equal to the "Total" of the "Requested grant amount" in the Part A, section 3-Budget.</b>					



# Lump Sum 2

Lump Sum 2, un ammontare del finanziamento che dipende da quanto delineato nel budget previsionale. Il Lump sum dipenderà quindi dalle risorse necessarie per realizzare il progetto . Per definire il budget è necessario fornire una lista dettagliate dei costi . Queste stime devono essere un'approssimazione dei costi effettivi e soddisfare i criteri di ammissibilità di base delle sovvenzioni . In fase di valutazione della proposta, verrà valutata anche la congruità del budget di progetto e, conseguentemente, l'importo del Lump Sum finale sarà esplicitato nel Grant Agreement come maximum grant amount , calcolato applicando il tasso di rimborso (stabilito nel bando) al totale dei costi ammissibili stimati nella tabella di bilancio dettagliata .

# Lump Sum 2



**ANNEX 1 to Part B**  
**Detailed Estimation of Costs for Lump Sums**

**Instructions**

- 1 This workbook for Lump Sum calculation must be uploaded in the Submission system as a mandatory document in annex to the application. Please note that if you do not upload the fully completed Excel workbook as an annex, the application cannot be submitted (the system will not allow you to submit).
- 2 According to the Lump sum scheme, the lump sum for a Work Package (WP) will normally be paid only when the entire Work Package has been completed. Please take this into consideration while structuring your proposal. Work Packages should be designed in a way that enables the evaluator to clearly identify whether the action has been completed.
- 3 We recommend using Excel 2010 or more recent.
- 4 The only currency used in this worksheet is EURO.
- 5 **The first thing you need to do is to set the relevant Maximum Grant Amount (in row 34 of this sheet), and the maximum co-financing rate (in row 35, both in column E) applicable for the call.** This data can be found on the Portal under Topic Conditions and in the Call document.
- 6 You then have to fill in **only** the following sheets: 'Beneficiaries List' – 'Work Package list' – 'BE XXX' (one sheet per Participating Organisation) – 'Depreciation costs' (if your budget includes the purchase of equipment). The final tab "Any comments" must be used to provide key information required for a full evaluation of your detailed budget (see point 18 below).
- 7 You first need to start filling in the sheet 'Beneficiaries list' where you are asked to enter all participants in the project including any Affiliated Entities.  
To add beneficiaries, please double-click on 'Add a Beneficiary': to add an affiliated entity, please double-click

**Detailed budget table – dove inserire tutte le voci di costo per il calcolo del finanziamento richiesto.**

Instructions | Beneficiaries List | Work Packages List | BE-001 | Estim costs of the project | Proposal Budget | BE-WP Overview | BE-WP Person Month

# PUNTI DI ATTENZIONE!

- Leggere attentamente tutte le note, potrebbero contenere informazioni preziose!
- E' indispensabile controllare regolarmente il Participant Portal della CfP per vedere se ci sono avvisi, Q&A e aggiornamenti;
- La call non è solo la call....importante analizzare tutto il pacchetto informativo/annexes (formulari, schema contratto/convenzione, documenti amministrativi da compilare);
- Considerate la modalità di erogazione delle risorse (modalità di anticipo, numero di tranches, regole di rendicontazione) perché in ogni bando può variare.
- Nel caso di invio tramite piattaforma informatica, studiarla attentamente e procedere/verificare la registrazione in largo anticipo.



# Dal bando alla proposta




Funded by  
the European Union

Funded by the European Union. Views and opinions expressed are however those of the author(s) only and do not necessarily reflect those of the European Union or the EUROPEAN COMMISSION, Directorate-General for Justice and Consumers. Neither the European Union nor DG JUST can be held responsible for them


G.A.101139923


# STEP 1: scaricare i TEMPLATES


 Tpl\_Application Form (Part B) (CERV).rtf

 Tpl\_Child Protection Policy Declaration (CERV).rtf

Lumpsum 1

 Copia di Tpl\_Detailed Budget Table (CERV LSII).xlsm

 Tpl\_Application Form (Part B) (CERV).rtf

 Tpl\_Child Protection Policy Declaration (CERV) (1).rtf

Lumpsum 2

# Che cose è un progetto

Un insieme definito di **azioni e relazioni** > che intendono raggiungere **obiettivi** prefissati e misurabili > con **risorse** limitate (finanziarie e umane), in un **tempo** definito.

# PERCHÉ IL QUADRO LOGICO

- Il programma CERV non chiede a differenza di altri programmi EU una struttura di quadro logico, ma l'elaborazione della logica di intervento è essenziale al fine di assicurare coerenza nelle diverse sezioni del formulario
- Struttura logica degli interventi, rappresenta lo scheletro del progetto
- Riferimento per il monitoraggio e la valutazione e la definizione degli indicatori

## OBIETTIVI GENERALI (o Impatto)

- Obiettivi di sviluppo, miglioramento della condizioni di vita materiali o immateriali
- Non sono di influenza esclusiva del progetto, il loro raggiungimento dipende da altri interventi (governo, cooperazione)
- «contribuire a....»

Devono essere coerenti con quelli del Bando

## OBIETTIVI SPECIFICI (o Scopo)

- Obiettivo di miglioramento del servizio e/o di capacità di somministrazione del servizio
- Flusso duraturo di benefici messi a disposizione ed utilizzati dal gruppo beneficiario
- Rappresenta il livello più elevato di influenza del progetto

Devono essere misurabili entro la fine progetto

## RISULTATI ATTESI / Outcomes

- Realizzazioni fisiche e immateriali conseguite per mezzo delle attività di progetto
- Rappresentano i benefici per i beneficiari del progetto



Devono contribuire ed essere coerenti con quelli previsti dal bando

## PRODOTTI / Deliverables

- È ciò che resta quando la singola attività del progetto si è conclusa

## ATTIVITÀ / Work packages

- Insieme di azioni che vengono eseguite nell'ambito del progetto, volte al raggiungimento dei risultati



Devono rientrare tra quelle elegibili previste dal bando

# Definizione delle attività (Work Packages)

- Esempio di WPs in un progetto CERV Daphne :
  - WP1: Management
  - WP2: Ricerca / analisi
  - WP3: Implementazione attività
  - WP4: Comunicazione e disseminazione
- 
- Per ogni WP devo capire:
  - cosa fai
  - con chi
  - quando
  - con quale output/deliverable

# Nella ideazione è necessario

- Avere un'analisi degli Stakeholder
- Avere una gender analysis e/o gender sensitive lens
- Power mapping
- Analizzare le condizioni esterne e dimostrare di avere consapevolezza dei rischi e delle misure di mitigazione che possono essere adottate

# Impatto

- Impatto sui beneficiari diretti
- Impatto a livello locale/europeo
- Sostenibilità dopo il progetto
- Dare concretezza a come si produrranno i cambiamenti attesi anche attraverso la collaborazione con gli stakeholders che abbiamo identificato nel Power Mapping
- ➡ creare un chiaro collegamento tra quadro di impatto nei diversi target sui quali operiamo + indicatori

# Comunicazione e disseminazione

- Nel CERV è fondamentale.
- Social media
- Eventi pubblici
- Coinvolgimento stakeholder
- 👉 Mettere un partner che abbia capacità ed esperienza nell'assicurare questo ruolo

# COSTRUZIONE DEI PARTENARIATI

# SE CAPOFILA... - I

## COME IDENTIFICARE UN PARTNER PER UNA PROGETTAZIONE

- Verificare i criteri di eleggibilità nelle linee guida rispetto a i) Paesi che possono essere coinvolti, ii) "tipologia" (caratteristiche degli enti/organizzazioni che possono partecipare), iii) numero minimo/massimo richiesto, iv) possibilità di applicare in più proposte (o meno)
- Considerare l'esperienza pregressa dei partner che pensiamo di coinvolgere per scegliere quelli che ci darebbero valore aggiunto (**Participant Portal+ richiedere lista esperienze pregresse con UE**)
- Partire da partner, relazioni o reti che già abbiamo/con cui già collaboriamo
- Se non sono disponibili chiediamo ai partner dei quali abbiamo fiducia che ci mettano in contatto con loro partner e/o usare la ricerca partner (Portali per la ricerca di partner, come ad es <https://ec.europa.eu/info/funding-tenders/opportunities/portal/screen/how-to-participate/partner-search>; CERV partner search: <https://eu.jotform.com/euform/cerv-partner-search>)

# SE CAPOFILA... - II

Non è uno step da lasciare all'ultimo perché:

- la produzione di documentazione formale può richiedere dei tempi realizzativi che non possiamo prevedere (es. Lista esperienze del consorzio; CVs staff; lettere di supporto; Child policy ec)
- bisogna assicurarsi che tutti i partner scelti condividano gli obiettivi stabiliti, ne abbiano una comprensione identica e che siano sinergici nella realizzazione degli obiettivi

# SE CAPOFILA... - III

## COME CONTATTARE I PARTNER

1. Verificare nel bando quali expertise servono e la copertura geografica e sulla base di quelle selezionare i partner
2. Predisporre una scheda riassuntiva del progetto (abstract) che evidenzi i seguenti punti:
  - Nome/riferimento del bando a cui si vuole partecipare
  - La scadenza dello stesso
  - La bozza del piano di attività (compresa la metodologia di svolgimento e i principali risultati previsti)
  - La durata
  - Il costo totale (evidenziando il totale del co-finanziamento)
3. Accludere un'eventuale breve presentazione dell'ente/organizzazione che rappresentiamo (se si tratta di soggetti "nuovi")

# SE SCAPOFILA... - IV

## SE IL PARTNER E' INTERESSATO:

1. Chiedere a quali attività si sentono di poter contribuire dimostrando di averne esperienza pregressa e capacità
2. Condividere il bid plan per chiarire subito scadenze e input richiesti / quando
3. Indicare tutte le informazioni richieste ai partner come da linee guida (eventuali allegati che devono essere compilati - nel caso pre-compilare il più possibile e anticipare eventuali domande)
4. Negoziare spese amministrative e cofinanziamento e tenere traccia della negoziazione
5. Spedire un foglio excel con indicate le tipologie di spesa previste da progetto chiedendo loro di indicare i costi OPPURE pre-impostare il budget complessivo per partner chiedendo ai partner i costi indicativi mensili delle risorse umane (per budget LUMP SUM II)

# SE NON CAPOFILA...

- Prima di rispondere a una richiesta di partenariato controlliamo se rispondiamo ai criteri di eleggibilità del bando
- Nel caso non sia fornito chiediamo l'abstract per verificare a quali attività possiamo contribuire
- Chiediamo in anticipo la documentazione che deve essere predisposta per l'invio della proposta e la tempistica

# TIPS

- Gender Child mainstream
- Protection Green deal
- Data policy Protection
  
- European Institute for Gender Equality: [European Institute for Gender Equality | European Institute for Gender Equality](#)
- [Gender Equality Index | European Institute for Gender Equality](#)
- Gender impact assessment: [Gender Impact Assessment | European Institute for Gender Equality](#)

# TIPS per una buona/eccellente proposta progettuale

**LEGGERE CON ATTENZIONE LA CALL FOR PROPOSAL E I CRITERI DI VALUTAZIONE**

Award criteria	Minimum pass score	Maximum score
Relevance	25	40
Quality	n/a	40
Impact	n/a	20
<b>Overall (pass) scores</b>	<b>70</b>	<b>100</b>

# RILEVANZA (40 punti)

- Il progetto risponde chiaramente e direttamente alle priorità e agli obiettivi del bando?
- I bisogni sono stati chiaramente definiti? (Dati affidabili, prospettiva di genere, ...)
- Il gruppo target è chiaramente definito e scelto in modo adeguato?
- Il progetto contribuisce al trasferimento di buone pratiche?
- Il progetto ha un impatto transnazionale/nazionale?
- C'è complementarità con altre azioni? (Basata sui risultati di progetti precedenti)

# QUALITA' (40 punti)

- Il progetto è chiaro e coerente?
- La metodologia proposta è solida e chiara? Deve essere anche fattibile
- Presentare la logica tra problemi, esigenze, attività e risultati attesi
- Tutti gli aspetti trasversali rilevanti (ad esempio, il rispetto dei valori dell'UE, i principi di protezione dell'infanzia, la prospettiva di genere, le norme sulla protezione dei dati, ecc.) sono affrontati in modo appropriato e descritti adeguatamente?
- L'organizzazione del lavoro, l'allocazione delle risorse e il calendario sono appropriati?
- La composizione del partenariato è significativa? È adatta al raggiungimento dell'obiettivo?
- È presentata la strategia di monitoraggio? Piano di valutazione incluso

# IMPATTO (20 punti)

- Le attività avranno un impatto reale sui gruppi target?
- Quanto sono appropriati i risultati attesi per raggiungere gli obiettivi dell'azione?
- I risultati attesi sono ben definiti, specifici e misurabili
- La strategia di diffusione è chiara, mirata e appropriata?
- Sono stati identificati i canali di diffusione più efficaci?
- È probabile che l'azione produca un effetto moltiplicatore positivo?
- Il linguaggio in cui vengono diffusi i risultati è neutro rispetto al genere e adatto ai bambini (se il progetto coinvolge i bambini)

# TIPS per una buona/eccellente proposta progettuale

- Definire bisogni, risultati e obiettivi, attività e target, chiari e realistici
- Buona partnership e coinvolta attivamente, con ruoli definiti chiaramente
- Originalità
- Proposta pragmatica e set di attività vario
- Utilizzo di buone pratiche già esistenti anche derivanti da altri progetti già finanziati (Effetto moltiplicatore)
- Budget adeguato
- Le migliori proposte mostrano coerenza tra argomento, gruppo target, metodologia e attività



# Grazie



**Funded by  
the European Union**

Funded by the European Union. Views and opinions expressed are however those of the author(s) only and do not necessarily reflect those of the European Union or the EUROPEAN COMMISSION, Directorate-General for Justice and Consumers. Neither the European Union nor DG JUST can be held responsible for them

G.A.101139923